



MEMORIAL

A cidade de Guaratuba possui atributos singulares ligados a seu **excepcional patrimônio cultural e ambiental**. A Praça Central Coronel Mafra é um lugar privilegiado no qual convergem manifestações deste patrimônio e valores a ele associado. Atualmente, as características espaciais da praça, apesar de conformarem um ambiente agradável, não potencializam as virtudes do seu entorno, e dessa forma deixam de explorar suas possibilidades enquanto lugar significativo e convidativo ao uso pela população e visitantes.

O projeto assume a premissa de melhorar a relação do espaço da praça com seu entorno, principalmente com o conjunto histórico e pontos de interesse, tornando-os mais atrativos e acessíveis aos moradores da cidade e turistas. Nesse sentido, considera-se fundamental compreender e incorporar a complexidade de elementos que influem nos usos da praça, demandando inclusive sua adequação a diferentes escalas. Assim, o projeto deve contemplar tanto uma **dimensão cívica** condizente com um dos principais locais de reunião da cidade, que se evidencia em eventos como a tradicional Festa do Divino; sem deixar de acolher também a **escala dos usos cotidianos** das pessoas que por ali circulam diariamente. Deve integrar paisagem natural e espaço construído, e reverenciar o patrimônio histórico sem deixar de atender as demandas atuais e projetar o futuro da cidade.

Usos

Uma das principais referências adotadas para o projeto foi a conformação histórica da praça no formato de um largo dominado pela presença da Igreja Nossa Senhora do Bom Sucesso, típica das cidades coloniais brasileiras. Neste sentido, o edifício da Igreja ganhou destaque no projeto, orientando a conformação de eixos visuais e principalmente a definição de um amplo espaço aberto a ela associado, que remete à **forma histórica do largo** mas também serve como local de reuniões capaz de abrigar eventos de maior aglomeração de pessoas, como a tradicional Festa do Divino.

Já na outra metade da praça, procurou-se constituir espaços numa **escala mais aconchegantes e convidativos** ao estar, com usos lúdicos e maior presença de vegetação e solo permeável. Propõe-se inclusive duas áreas de piso rebaixado que se conformam como espaços mais protegidos da circulação da praça e mais convidativos ao estar e ao lazer, estimulando a ocupação e uso do espaço pelos moradores e visitantes do centro de Guaratuba.

A proposta confere também atenção especial a toda borda da praça, entendendo estes espaços como locais privilegiados de circulação, mas que podem também receber mobiliário para estar e descanso, estabelecendo a interface entre os usos internos da praça e a rua que a contorna, bem como os imóveis do entorno. É esperado que a qualificação dos espaços da praça reflita também de forma positiva nos usos e estabelecimentos dos arredores, uma vez que o aumento no fluxo de pedestres e visitantes estimula as atividades comerciais já existentes e contribui para a valorização da região como um todo.

Dessa forma, considerou-se fundamental o atendimento de **parâmetros de acessibilidade universal**, essencial para o estímulo ao uso e apropriação dos espaços públicos de forma democrática. Foi proposto um novo desenho de calçadas e esquinas, com travessias elevadas (lombofaixas), facilitando o acesso para pessoas com dificuldades de locomoção mas também sinalizando claramente a **prioridade aos pedestres** no entorno da praça. A diminuição das velocidades e fluxo de veículos (principalmente veículos pesados) além de favorecer o conforto e segurança aos pedestres, contribui também para a preservação do patrimônio histórico, visto que a vibração provocada pelo tráfego é prejudicial às estruturas históricas.

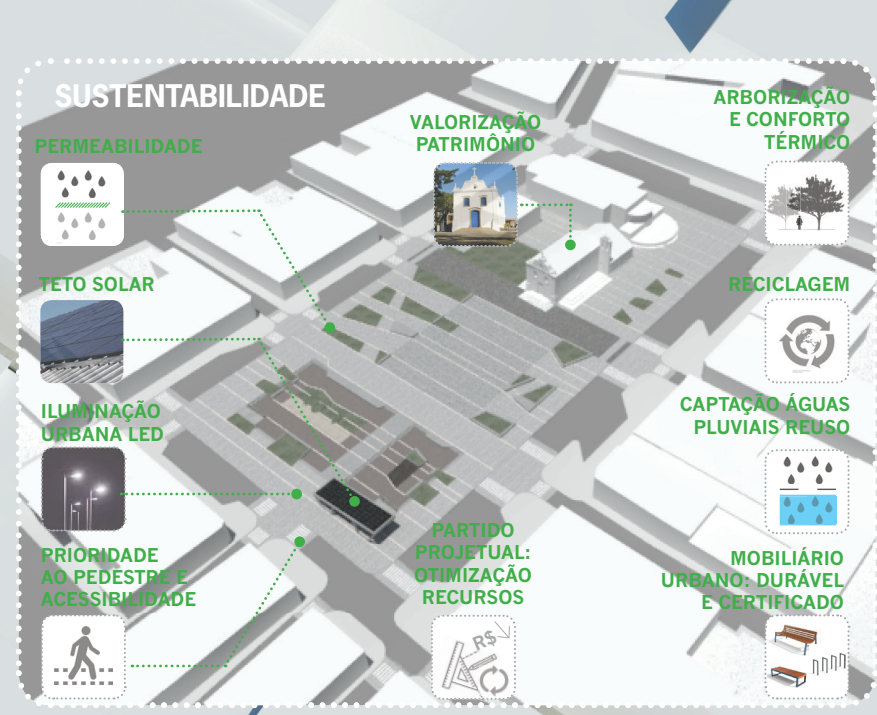
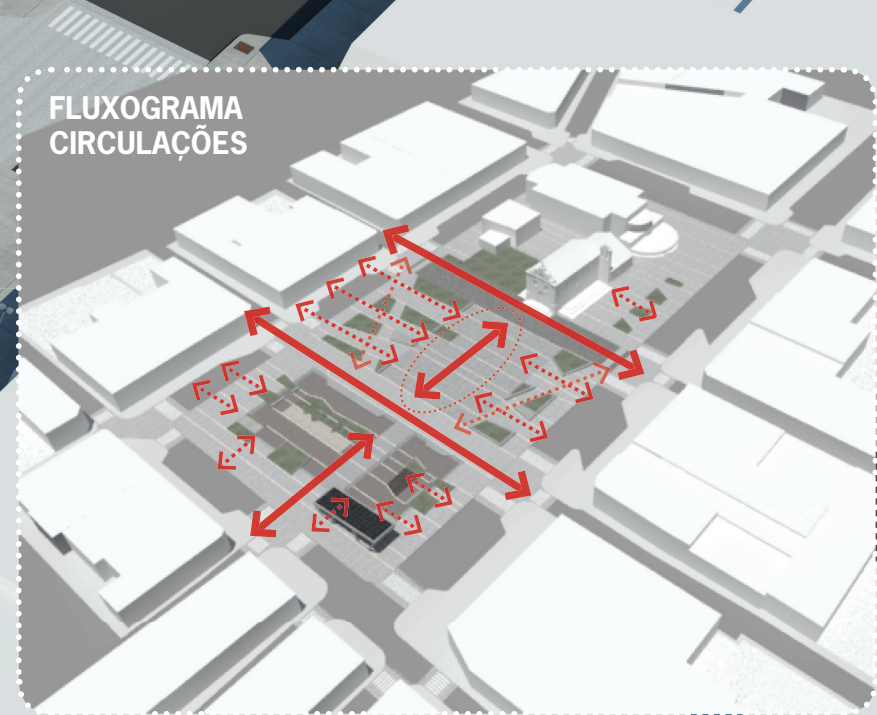
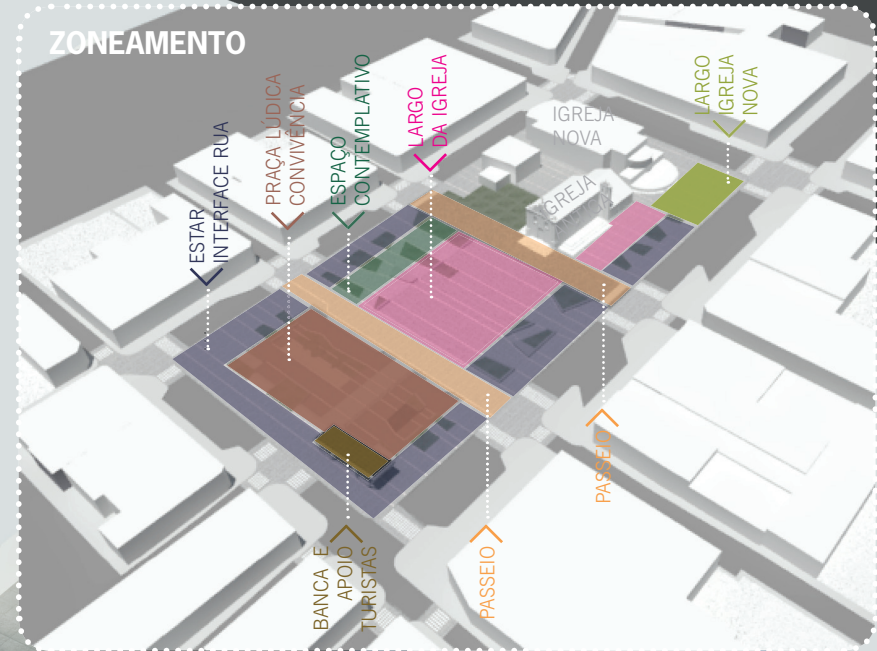
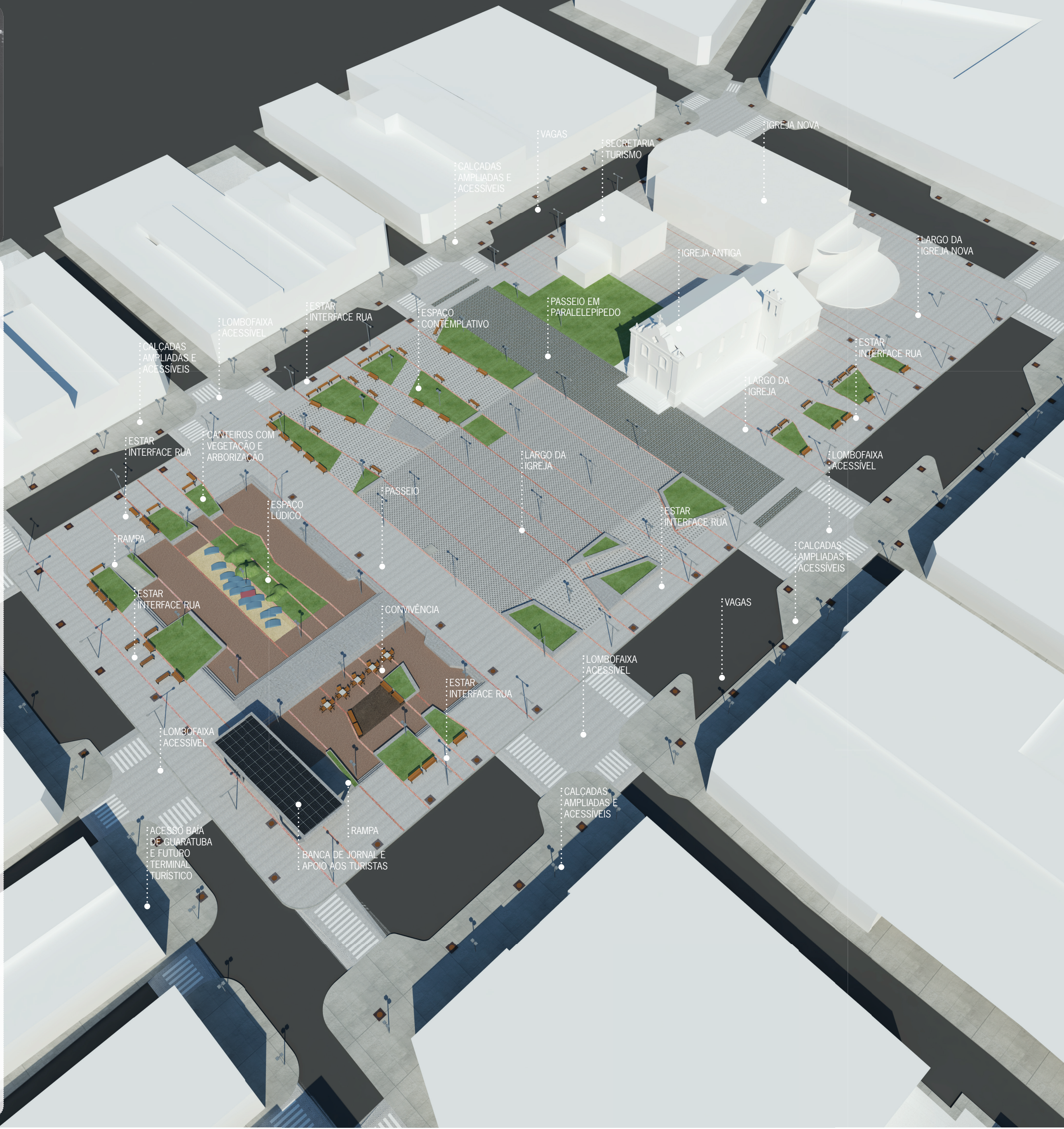
Construção

Os critérios para definições de materiais e soluções construtivas consideraram primeiramente características essenciais a obras públicas, como a de uma boa relação entre **durabilidade, custos baixos e facilidade de manutenção**. Também foram adotados critérios de **sustentabilidade** e baixo impacto ambiental, bem como soluções de alta eficiência energética e baixa produção de resíduos.

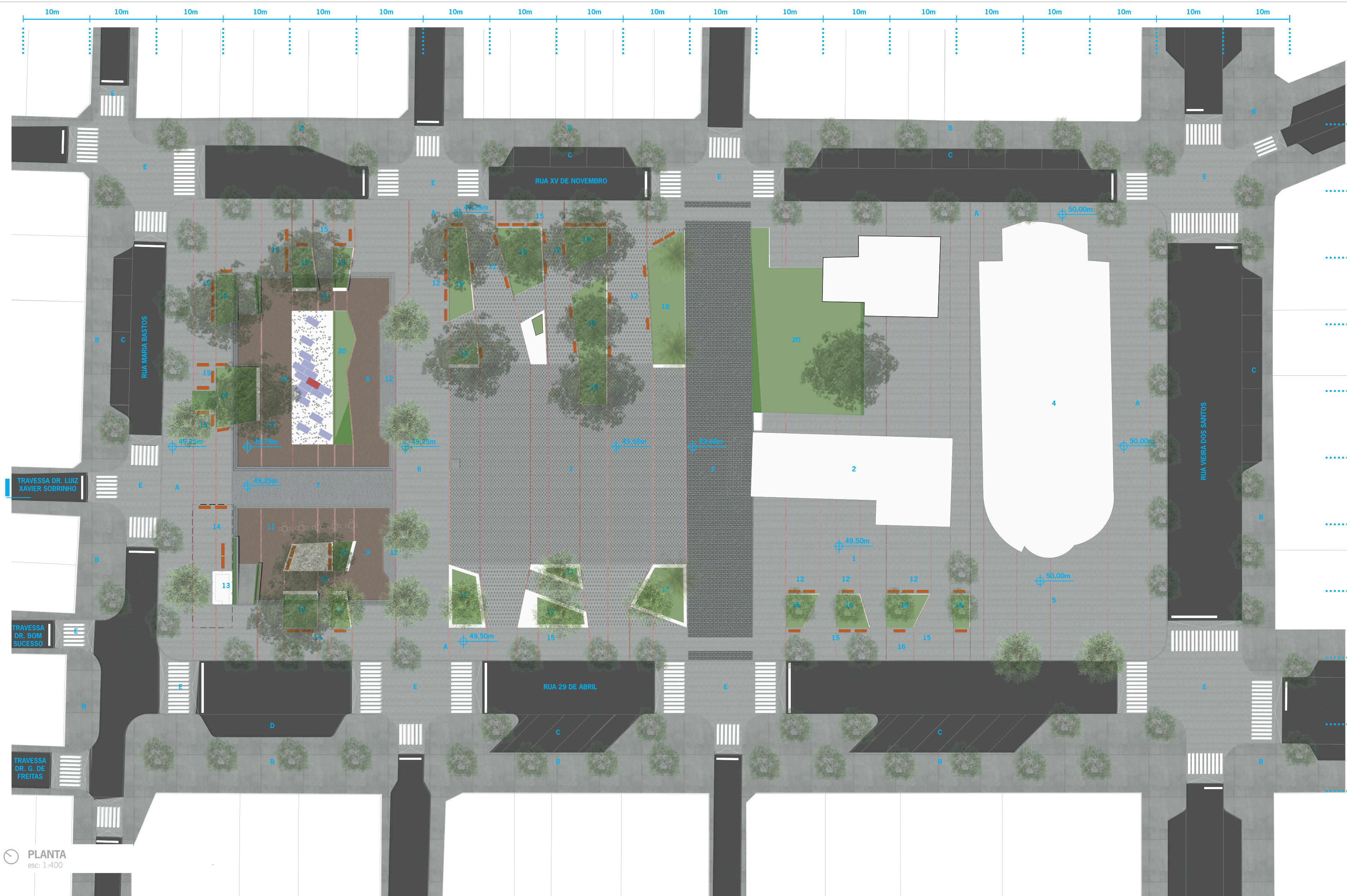
A solução de blocos intertravados para a maior parte do piso da praça, por exemplo, apresenta boa durabilidade, baixo custo e facilidade de manutenção. Além disso, atualmente já é possível encontrar peças de piso intertravado produzidas a partir da **reciclagem de resíduos** da construção civil, existindo inclusive iniciativas de prefeituras municipais que fazem a transformação do entulho em peças de piso, apresentando assim enormes benefícios ambientais e economia de recursos. Peças de granito e guias de concreto organizam a paginação de piso e os painéis de blocos intertravados.

A praça conta com a presença de árvores e canteiros de vegetação, prioritariamente espécies nativas e endógenas à região, elementos que tornam o espaço da praça confortável, com clima ameno e bastante sombreado. A vegetação também tem um papel muito importante ao conferir aos espaços aspectos contemplativo e belo. Além de suas qualidades paisagísticas e ambientais, contribuem à **permeabilidade** do solo e retenção de águas de chuva. Propõe-se também a adoção de sistema de coleta de águas pluviais das áreas pavimentadas para retardar no escoamento das águas na ocorrência de chuvas fortes e utilização desta água na limpeza da praça e rega das plantas.

A proposta inclui ainda uma cobertura em estrutura de concreto armado, sob a qual se encontra o programa de banca de jornais, além de servir de abrigo e proteção para espaços de estar que podem ser utilizados para embarque e desembarque para eventuais usuários do terminal turístico previsto nas proximidades. A inclinação da cobertura favorece o funcionamento de painéis fotovoltaicos instalados sobre a estrutura que tem função de alimentar as luminárias da própria praça, mas que também exercem função didática ao demonstrar a utilização de opções energéticas renováveis.



ÁREAS			PRÉ-ORÇAMENTO FASE 1	
ITEM	FASE 1 (m²)	FASE 2 (m²)	ITEM	VALOR
Piso - pavimentação	3.830	1.750	INFRAESTRUTURA	R\$150.000,00
Piso permeável - areia, terra e/ou pedra	800		SUPRA ESTRUTURA	R\$112.500,00
Canteiros com vegetação - permeável	654	450	VEDAÇÕES	R\$7.500,00
Banca de jornal e apoio aos turistas	111	-	COBERTURA	R\$15.000,00
Pavimentação - ruas e vagas veículos	-	650	INSTALAÇÕES (ELÉTRICAS, HIDRÁULICAS E DRENAGEM)	R\$75.000,00
Piso - pavimentação calçadas perimetrais e circulação	-	2.500	PISOS	R\$112.500,00
TOTAL	5395	5350	AGENCIAMENTO	R\$112.500,00
			PAISAGISMO	R\$112.500,00
			TOTAL	R\$750.000,00



- ### LEGENDA
- LARGO DA IGREJA
 - IGREJA ANTIGA
 - RUA PASSEIO- PARALELEPÍPEDO
 - IGREJA NOVA
 - LARGO DA IGREJA NOVA
 - RUA PASSEIO
 - RUA DA PRAIA: EIXO PRAIA E IGREJA
 - PRAÇA LÚDICA
 - PRAÇA CONVIVÊNCIA
 - BRINQUEDO "PRAIA, MAR E MONTANHAS"
 - MESAS DE JOGOS
 - ESTAR
 - BANCA DE JORNAL
 - APOIO AOS TURISTAS
 - ESTAR E INTERFACE DA PRAÇA COM A RUA
 - CANTEIRO NO PISO
 - CANTEIRO COM BANCOS
 - CANTEIROS ALTURA 20cm
 - CANTEIRO EM DOIS NÍVEIS
 - MORRINHOS
- A. CALÇADA
 B. CALÇADA AMPLIADA
 C. VAGA
 D. VAGA EMBARQUE E DESEMBARQUE ÔNIBUS TURÍSTICOS
 E. LOMBOFAIXA

- ### MATERIAIS DE REVESTIMENTO
- #### LEGENDA
- PISO INTERTRAVADO RECICLADO (DE ENTULHO) 20X10cm COR CINZA CLARO
 - PISO INTERTRAVADO RECICLADO (DE ENTULHO) 20X10cm COR CINZA ESCURO
 - FAIXA LINEAR EM GRANITO VERMELHO 30cm
 - CONCRETO COM PEDRISCO E PEDRAS COLORIDAS MOLDADO IN LOCO
 - PARALELEPÍPEDO EM GRANITO EXISTENTE
 - AREIA
 - PEDRA SEIXOS
 - PLACAS DE CONCRETO PRÉ-MOLDADO

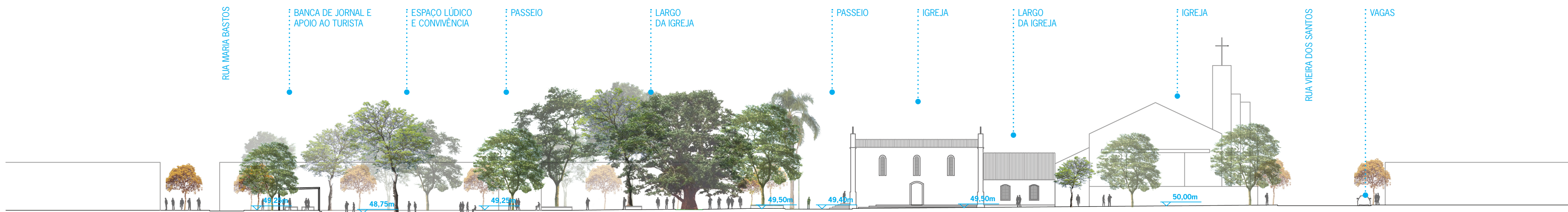
- ### ARBORIZAÇÃO
- #### LEGENDA
- GRANDE PORTE
 - MÉDIO PORTE
 - PEQUENO PORTE

PLANTA
esc: 1:400

ESPÉCIES VEGETAIS	
Alternanthera sessilis Periquito 30-50cm	Zephyranthes robusta Lírio-do-zéfiro 30-40cm
Neomarica candida Iris-da-praia 40-60cm	Philodendron renauxii Ibê-rasteiro 40-50cm
Handroanthus chrysotrichus Ipê amarelo 4-9m	Handroanthus heptaphyllus Ipê-rosa anão 3-5m
Tabebuia roseoalba Ipê branco 7-12m	Pachira aquatica Monguba 6-14m
Caesalpinia peltophoroides Pata de vaca 7-10m	Handroanthus heptaphyllus Ipê-roxo-7-folhas 10-20m
Ficus carica Figueira 6-8m	Cocos nucifera Coqueiro 6-9m
Arachis repens Grama-amendoim 10-20cm	Heliconia psittacorum Helicônia-papagaio 1,5-2m
Sphagneticola trilobata Vedelia 40-60cm	Plumeria rubra Árvore-pagode 3-6m
Psidium guajava Goiabeira 3-6m	Tibouchina mutabilis Manacá da serra 7-12m
Tibouchina granulosa Quaresmeira 8-12m	Caesalpinia echinata Pau brasil 10-20m
Poinciana pluviosa Sibipiruna 10-18m	Handroanthus albus Ipê amarelo da serra 20-30m
Clitoria fairchildiana Sombreiro 10-15m	Euterpe edulis Palmito 9-12m

LEGENDA ESPÉCIES a. Nome científico b. Nome popular c. Altura





CORTE A
esc: 1:400



